

Co víme o historické olejňě v Moravském
Karlově ?

1. Umístění

Olejna se nachází se v severní části obce naproti hospodářství čp. 60, číslo parcely 186

GPS souřadnice N 50°2.21000', E 16°46.62033'

2. Historie

Olejna byla postavena roku 1921 a to jako novostavba na místě kde předtím nic jiného nestálo. Od té doby zřejmě nebyla významněji přestavována. Po celou dobu své existence je vlastnický spojena s hospodářstvím č.p. 60. V době výstavby byli vlastníky tohoto hospodářství Wilhelm a Albine Kreuziger. Od roku 1946 byla na hospodářství zavedena národní správa. To by teoreticky mohlo znamenat že se ještě během války v objektu něco vyrábělo a dokonce se zaměstnanci, neboť jinak nebylo vůbec obvyklé využívat národní správu v režimu dekretu č.5 u mrňavých hospodářství velikosti č.p.60. U takovýchto hospodářství se obvykle aplikoval dekret 108.

3. Popis

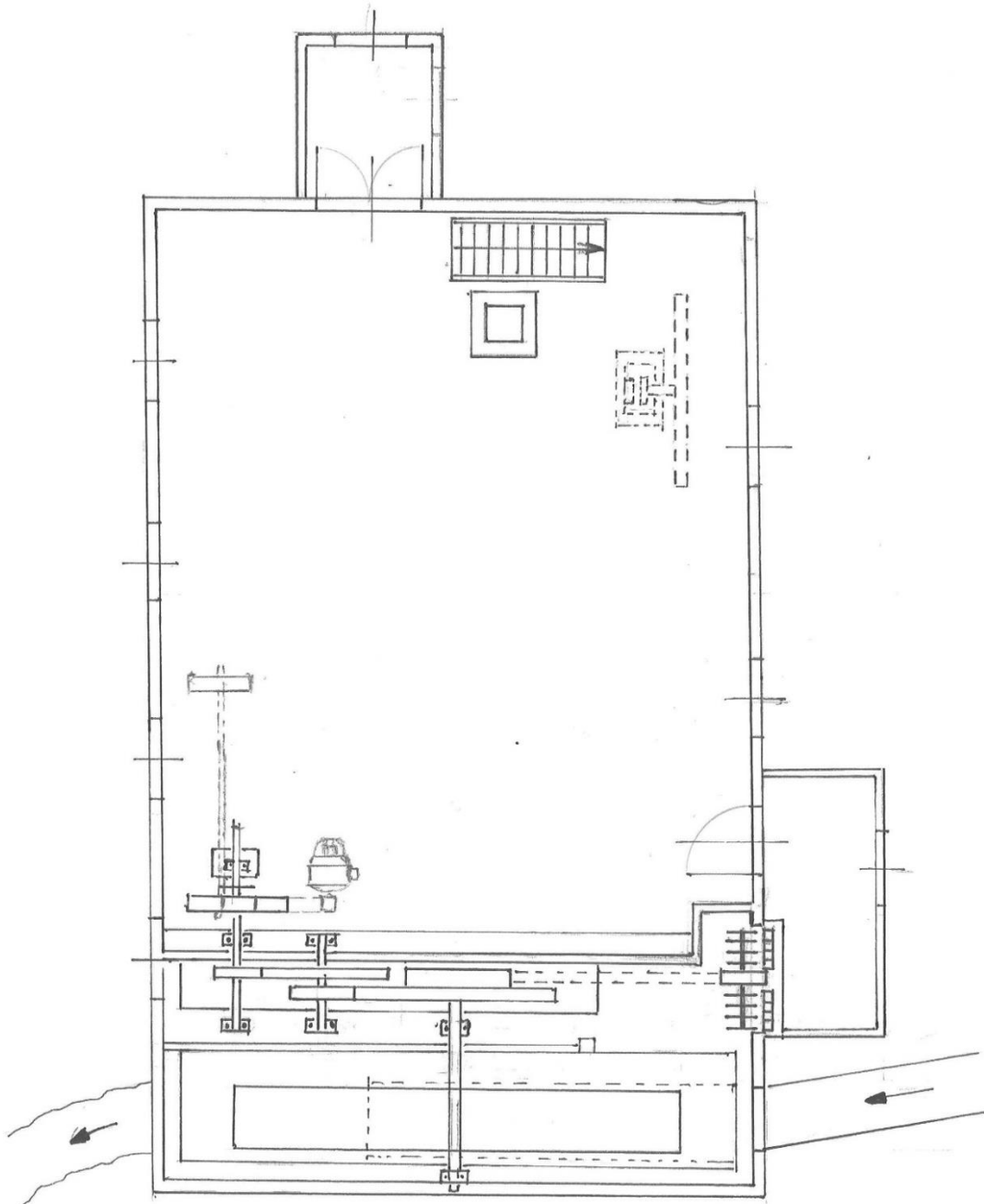
Jedná se o přízemní bedněnou stavbu stojící na kamenné podezdívce. Střecha je sedlová, krytá eternitem. Uvnitř se nachází (viz náčrtek) velká místnost s dřevěným trémovým stropem , který je v ose stavby opatřen podvlakem a podvlak je v polovině délky ještě podepřen dřevěným sloupem. Místnost má 6 oken industriálního typu. Do místnosti se vstupuje dvoukřídlými dveřmi ze severního malého přístavku. Hned vedle dveří je komín a mezi ním a štítovou stěnou jsou schody na půdu . Vedle komína se původně nacházel ruční šrobový lis s velkým ručním kolem , který je dnes umístěn v expozici muzea řemesel v Letohradě (v náčrtku označen čárkovaně). Na opačné straně je tato místnost dřevěnou příčkou oddělena od převodového prostoru a převodový prostor další příčkou od prostoru vodního kola. Vodní kolo na vrchní vodu má průměr 6 m a šířku 70 cm. Výkon kola by 6,25 k.s., při průtoku 0,1 m³/s a celkovém spádu 6,7 m. Prostor vodního kola není opatřen stropem a kolo a nad ním umístěné vantroky zasahovaly až na půdu. V převodovém prostoru se nachází dřevěné palečné kolo o průměru 2,6 m , které zabírá do ocelového soukolí (dvojnásobný převod od rychla). Výstupní hřídel z tohoto soukolí prochází dřevěnou příčkou do zmíněné velké místnosti , kde je na něm těsně nad podlahou umístěná velká řemenice, od které se původně poháněl koženým řemen další transmisní hřídel v úrovni půdy. V současné době je ale tento řemen odstraněn a těsně vedle zmíněné řemenice stojí na podlaze asynchronní motor s kroužkovou kotvou vyrobený firmou Siemens Schuckert, který koženým řemenem pohání zmíněný hřídel na půdě. (v náčrtku zakresleno čárkovaně, kdežto původní řemen plně).Jedná se tedy o náhradu za pohon vodním kolem, který byl zřejmě už během provozu nevyhovující. Ložiska hřídelí jsou kluzná a jejich ložiskové skříně jsou uchycené ke kamenné podezdívce objektu. Veškeré hřídele v převodovém prostoru i v prostoru vodního kola jsou tak v úrovni podlahy a kola jsou z poloviny zapuštěná v podlaze. K palečnému kolu je z vnějšku přichycená dřevěná řemenice , která přes kožený řemen poháněla mechanickou tyčovou stoupu umístěnou v malém přístavku na východní straně budovy. Stoupa má 8 tyčí , rozdělených po čtyřech. Mezi oběma skupinami tyčí byla řemenice hnacího hřídele stoupy (viz náčrtek)

4. Náhon olejny

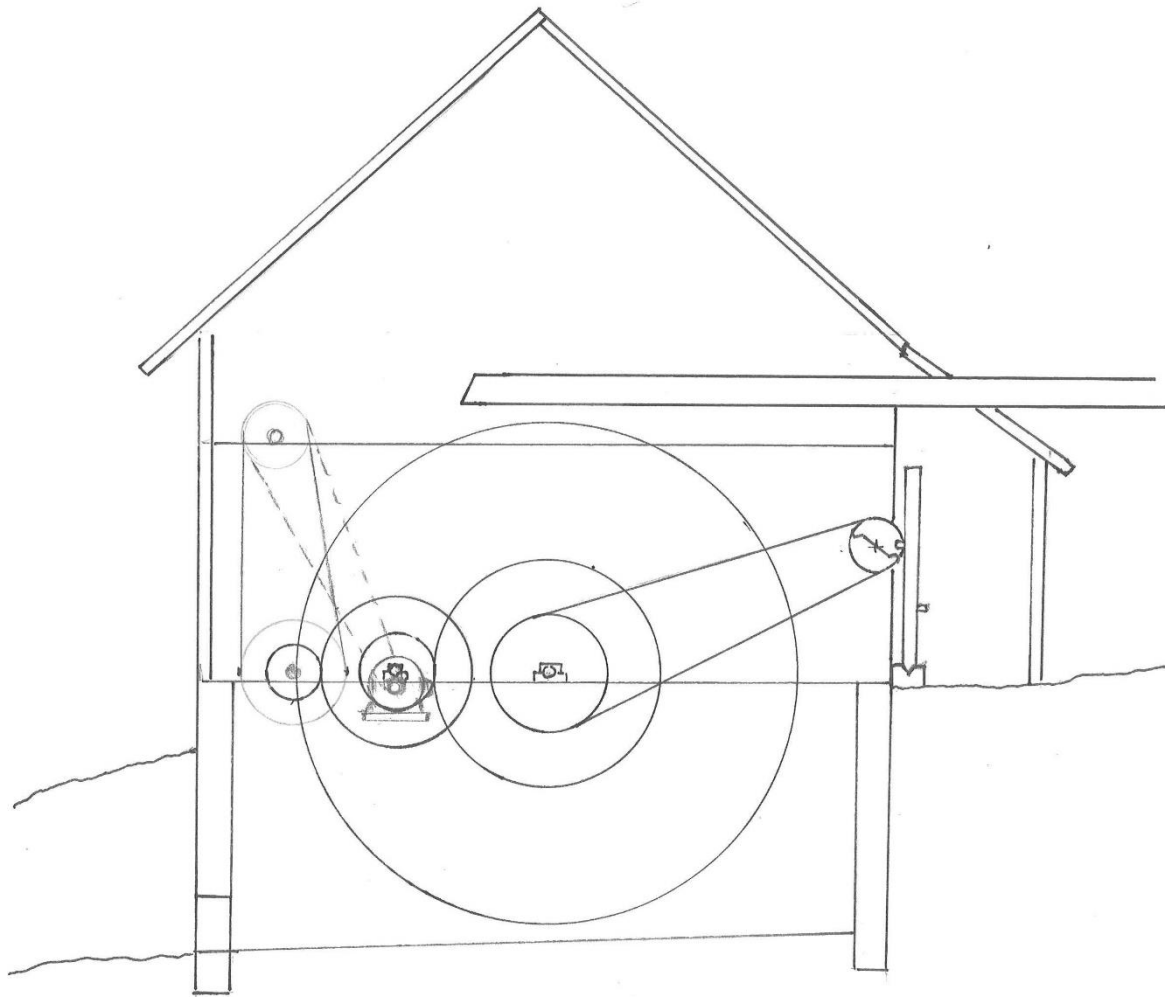
Zdrojem vody pro náhon je rybník (1) – viz náčrtek mezi čp. 108 a čp. 61. Z rybníku vedlo podzemní potrubí (2) k odkalovači (3). Odtud pak pokračovalo koryto po zemním náspu (4) , který se vzhledem k okolnímu terénu postupně zvyšoval. Kousek od olejny byl už tak vysoký že bylo nutné

dále pokračovat dřevěnými vantroky (5) až dovnitř nad vodní kolo. Odtok vody z prostoru pod kolem probíhal malým otvorem v podezdívce a dále krátkým korýtkem do přilehlého potoka.

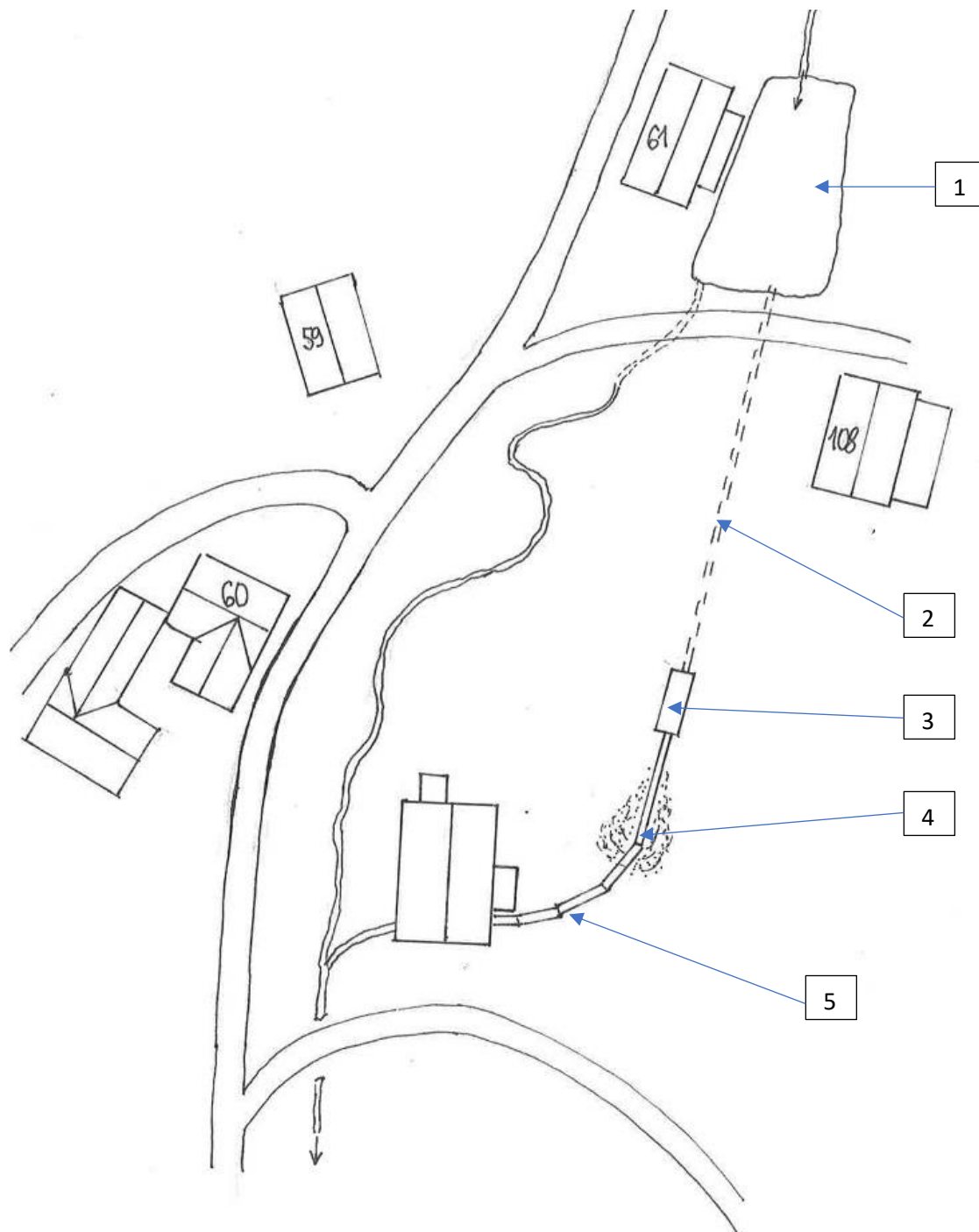
5. Náčrtky



Půdorysný náčrtek



Náčrtek soustavy pohonu



Náčrtek náhonu olejny

6. Fotografie



Celkový pohled od hospodářství čp.60



Pohled od severu-vlevo je vidět strom stojící na konci sypaného náspu náhonu-odtud pokračoval náhon formou dřevěných vantrok



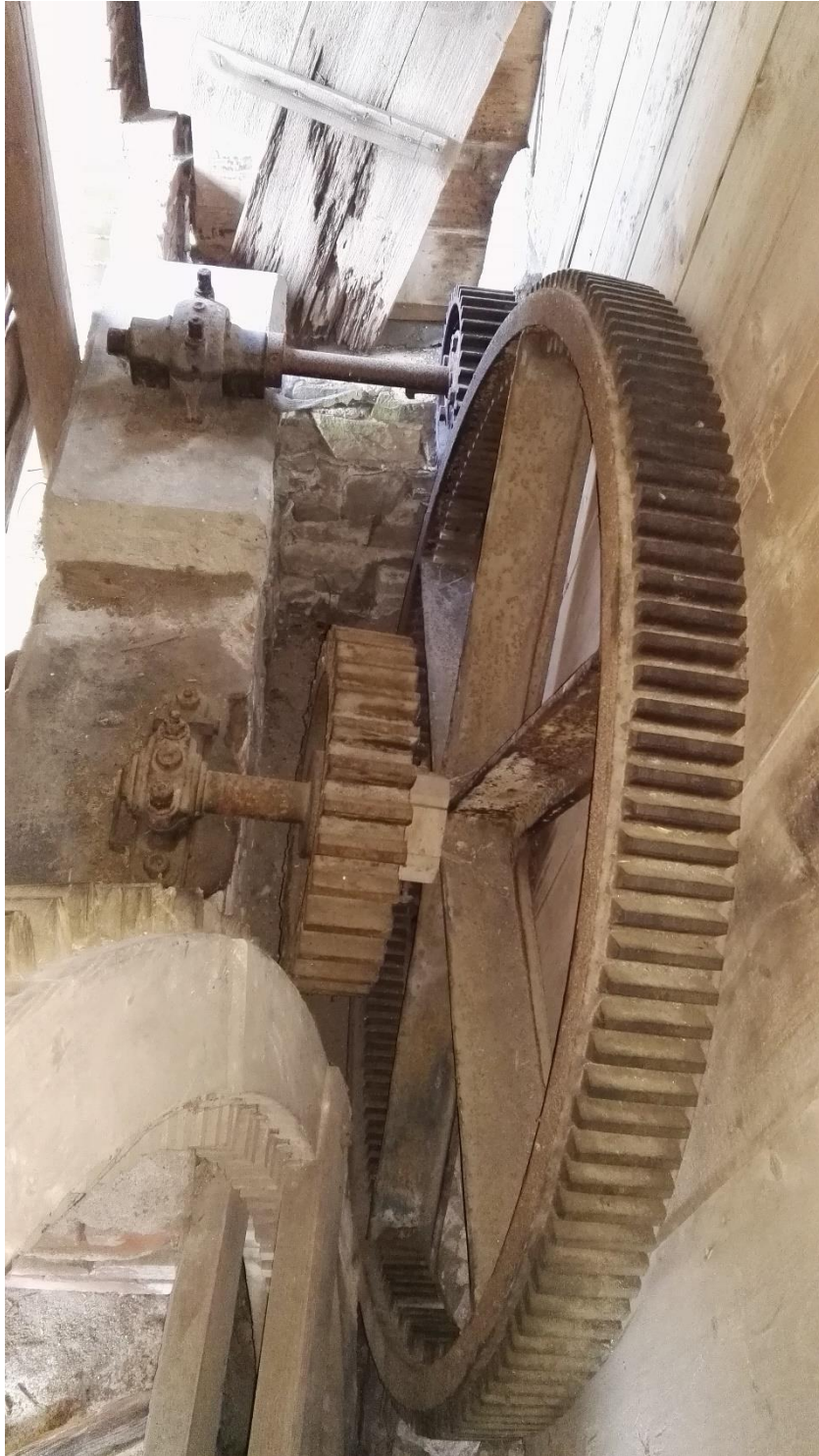
Pohled od jihozápadu k prostoru vodního kola-dole je viditelný otvor v podezdívce pro odtok vody od kola



Pohled do prostoru vodního kola



Pohled do převodového prostoru -vpředu palečné kolo s připevněnou dřevěnou řemenicí k pohonu stoupy, v pozadí ocelové převodové soukolí



Převodový prostor-detail ocelového převodového soukolí



Převodový prostor-detail hřídele pohonu tyčové stoupy, který se volně válí na zemi



Dva pohledy na torzo mechanické tyčové stoupy



Velká místnost-pohled směrem ke vstupu . Vpravo vedle komína a schodiště původně stál ruční šroubový lis dnes umístěný v muzeu řemesel



Velká místnost-pohled směrem k cestě.



Detail hnacího kroužkového asynchronního motoru Siemens Schuckert, který nahradil pohon vodním kolem. Vedle je vidět řemenice, která zajišťovala pohon hřídele na půdě od vodního kola původně před vestavbou tohoto motoru



Pohled na půdu olejny



Ruční šroubový lis, který se původně nacházel ve velké místnosti olejny-dnes umístěný v expozici muzea řemesel v Letohradě

7. Současný stav

V jižní části budovy v prostoru strojovny vodního kola došlo zřejmě asi působením kořenů blízko rostoucího velkého stromu k vyvalení celého jižního úseku kamenné podezdívky, na kterém byla původně uchycená jednak jižní bedněná stěna a střecha budovy a zároveň i levá ložisková skříň hřídele vodního kola (bráno ve směru průtoku). V důsledku toho kolo ztratilo levou oporu a skácelo se celé ke straně a spolu s ním i připojené palečné kolo ve převodovém prostoru, které vypadlo ze záběru s navazujícím ocelovým soukolím-viz fotografie. Bedněné konstrukce jsou v tomto prostoru částečně podloženy provizorními podpěrami a částečně se opírají o kmen zmíněného stromu . Přístavba ve které se nachází tyčová stoupa se celkově ze všech stran rozpadá a konstrukce stoupy je jakoby zkřížená. Prostor velké místnosti je poměrně v dobrém stavu a celkově celá severní část budovy je na tom lépe než část jižní. Ovšem s kromě vstupního přístavku, který také vypadá nevalně. Střecha je zatím opatřena krytinou ovšem její stav je celkově horší i když zřejmě asi ještě těsní

8. Použité podklady

Terénní průzkum v objektu

Pozemková kniha obce Moravský Karlov-knihovní vložka číslo 59-hospodářství č.p. 60.

Kolektiv autorů :Technické památky v Čechách , na Moravě a ve Slezsku, II díl. Praha, Libri 2002, ISBN 80-7277-044-6

Seznam a mapa vodních děl Republiky Československé -1928-32-Jirák Emanuel -dostupné online <https://www.digitalniknihovna.cz/nkp/search?keywords=vodn%C3%AD%20stavby>

Poznámka autora: Muzeum řemesel v Letohradě uvádí v popisu vystaveného exponátu námi popisovaný objekt jako kartáčnickou dílnu. Já jsem v celém článku označoval objekt jako olejnu a to jednak proto že je tak uveden v encyklopedii technických památek a dále i proto že jsem při terénním průzkumu nenašel v objektu žádné kartáčnické stroje ale naopak jsem našel torzo stoupy a místo kde stál ruční lis, tedy záležitosti typické pro provoz olejny. Vzhledem k nedostatku nalezené archivní dokumentace však nelze jednoznačně vyloučit že mohlo jít i o kartáčnickou dílnu